

UroVO 优博讯

# D8100 Plus 系列

热转印条码打印机



## Urovo D8120Plus

用户指南



# 目录

UROVO 优博讯

**01** 产品介绍  
认识产品结构与接口

**02** 产品使用  
安装耗材与操作产品

**03** 更换物料  
更换易损件



# 产品介绍



## 产品区别

UROVO 优博讯

### Urovo D8120Plus



200mm/s  
(8英寸速度)

200分辨率  
/1mm=8像素点

### Urovo D8130Plus



150mm/S  
(6英寸速度)

300点分辨率  
/1mm=12像素点

由4个指示灯观察打印机状态（电源灯）（错误灯）  
（碳带灯）（以太网灯）

## 按键可进行三种情况操作

1.走纸：打印机处理正常状态下，按一下走纸  
走纸距离由打印机当前纸张模式决定

如为连续纸，走纸为设定的高度

如为间隙纸，走纸为到标签间隙处

如为黑标纸，走纸为到标签黑标处

2.暂停：打印机进行打印时，按该键打印机暂停打印，继续按该键可继续打印

3.错误取消：当打印机报错误状态，如确认已处理错误，按键后可恢复正常状态



1.电源指示灯(ONLINE)

2.错误指示灯(ERROR)

3.碳带指示灯(RIBBON)

4.以太网网络联机指示灯(Comm.)

5.吐纸 / 暂停 / 错误取消按键(FEED/PAUSE/ERROR CANCEL)



## 产品背面

UROVO 优博讯

由4个通讯接口可进行与打印机通讯

USB：可连接电脑安装驱动或用USB进行调试打印机

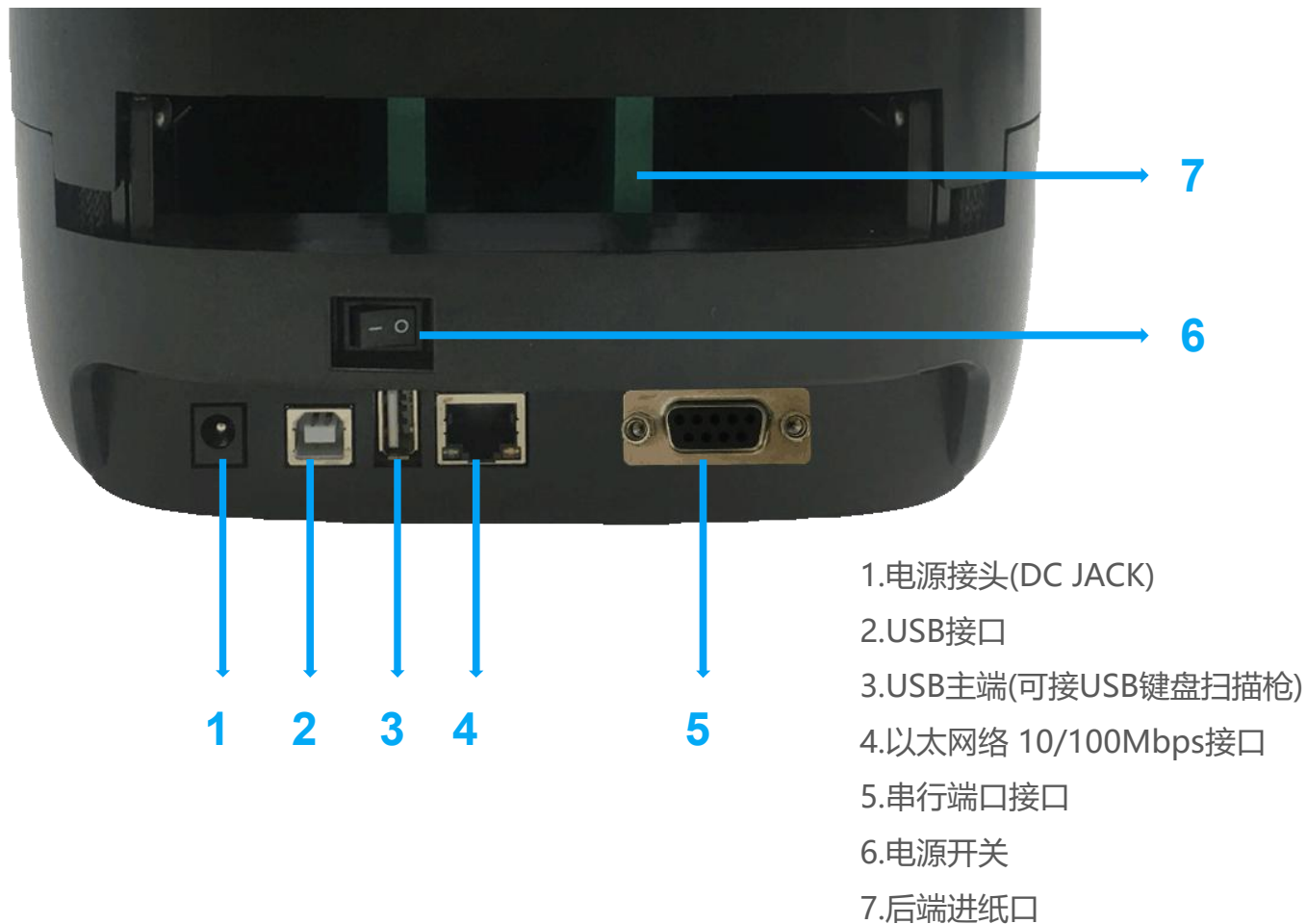
USB主端：可接USB键盘扫码枪

网口：可以连接网线，进行局域网打印

串口：可以连接口线（RS-232标准接口）

电源开关：可开启或关闭打印机

外部进纸口：对于大卷纸张，可从外部导入（需要外部支架，使用时请与打印机放平，请勿放歪）



- 1.电源接头(DC JACK)
- 2.USB接口
- 3.USB主端(可接USB键盘扫描枪)
- 4.以太网 10/100Mbps接口
- 5.串行端口接口
- 6.电源开关
- 7.后端进纸口

碳带放置处：供碳供应轴，此为未打印碳带放置处，废碳带放置处打开1号打印机上盖可见

导纸器：需夹住纸张，让纸张不要左右移动，不然会出现左右偏移或纸张跑出传感器位置导致缺纸

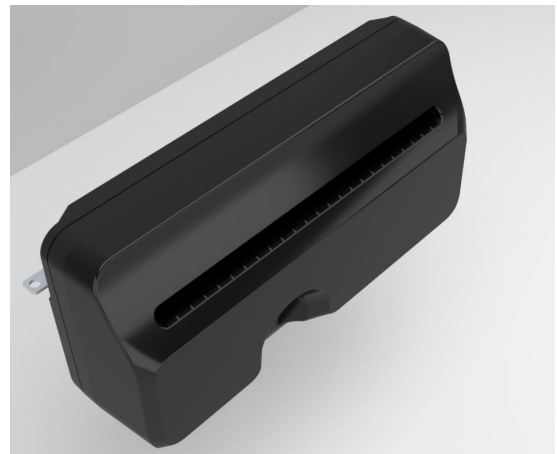
穿透式传感器：此传感器为检测间隙与纸是否存在用，请确认纸张放置于传感器下，如纸张没有置于传感器下，会出现缺纸等错误

反射式传感器：此传感器为检测黑标作用，如使用黑标模式，需把传感器对到有黑标的地方（请尽量减少移动到色彩丰富的位置，容易造成传感器误检，同时避免移动到带穿孔位置，如腕带）



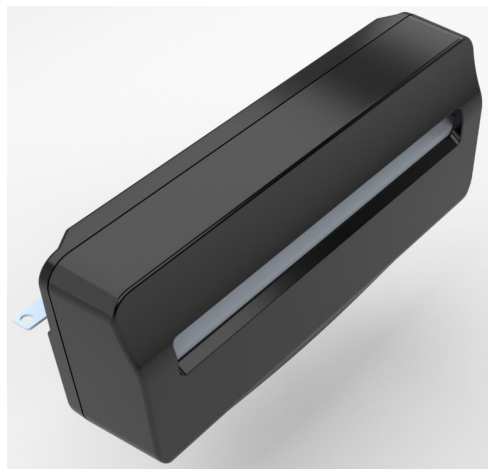
- 1.打印机上盖
- 2.上盖释放纽
- 3.打印头
- 4.上盖支撑杆
- 5.导纸器
- 6.穿透式纸张传感器(间隙/打孔使用)
- 7.反射式纸张传感器(黑标/标记使用)
- 8.橡胶滚轮
- 9.卷标架位置固定器
- 10.标签架

普通切刀



➤ 注：洗水唛耗材需要洗水唛专用切刀

洗水唛切刀



剥离器







# 产品使用



耗材搭配

使用不同耗材以获得最佳效果



纸张安装

连续纸、间隙纸、黑标纸、腕带、门票



碳带安装

安装碳带



## 纸张区分

- ◆ 热敏纸：可使用硬物（如指甲、尺子等）用力划在表面，表面会变色为热敏纸，如超市收银纸
- ◆ 标签纸：使用硬物（如指甲、尺子等）用力划在表面，表面不会出现黑色效果为标签纸



## 碳带区分

- ◆ 使用硬物如指甲或尺子等，用力擦划，如有油墨粘附为涂层面
- ◆ 使用标签粘贴面，直接按在碳带上，如出现油墨为涂层面

## CARBON KNOWLEDGE 碳带小知识

### 蜡基 碳带



原 材 料：蜡与碳粉组成  
搭配标签：铜版纸/标签吊牌

特点：打印铜版纸，成本经济

### 混合基 碳带



原 材 料：蜡与树脂组成  
搭配标签：铜版纸/服装吊牌/  
货架标签

特点：集蜡基和树脂的优点，  
打印范围广

### 全树脂 碳带



原 材 料：合成树脂  
搭配标签：亚银纸/珠宝标签

特点：打印光滑面以及大部分  
覆膜标签，耐摩擦

### 洗水唛 碳带



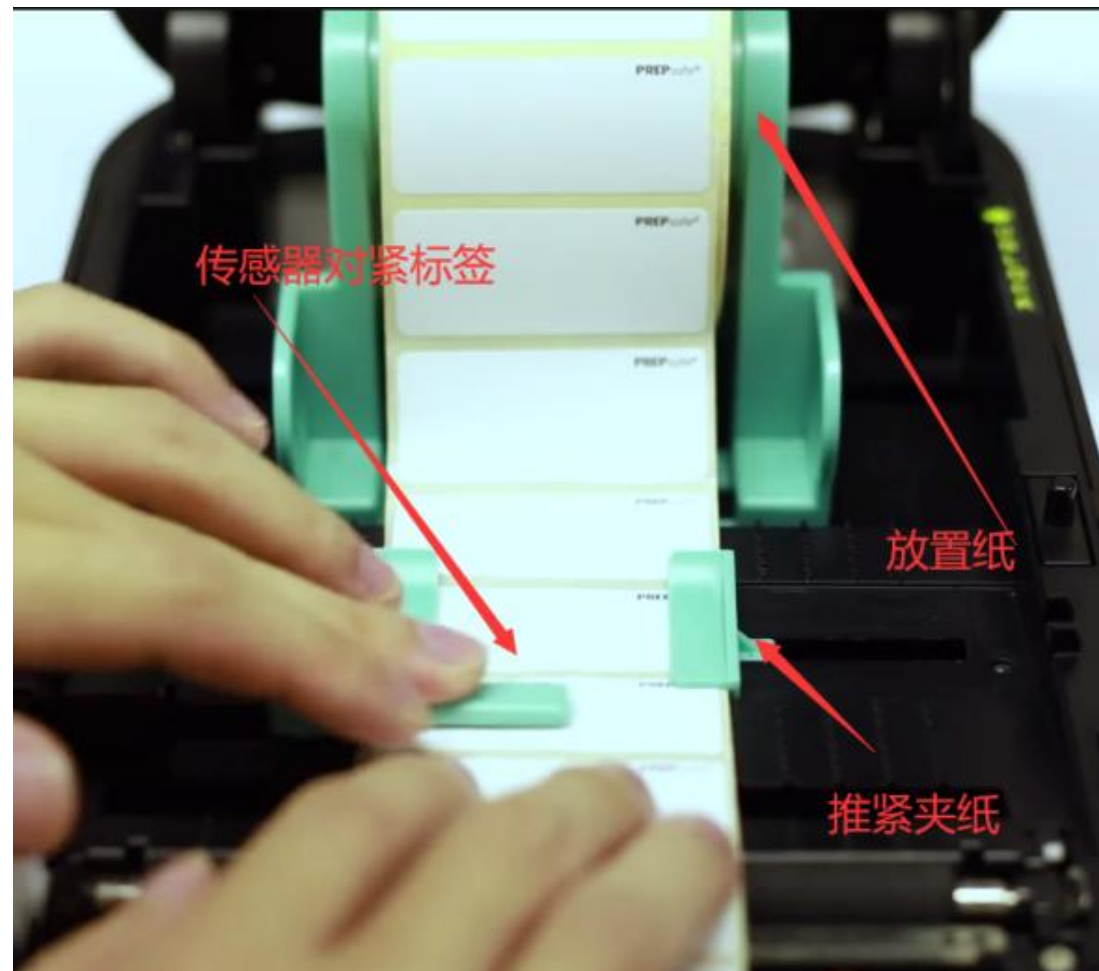
原 材 料：特种树脂制成  
搭配标签：洗水唛

特点：防水性好/耐刮性极好

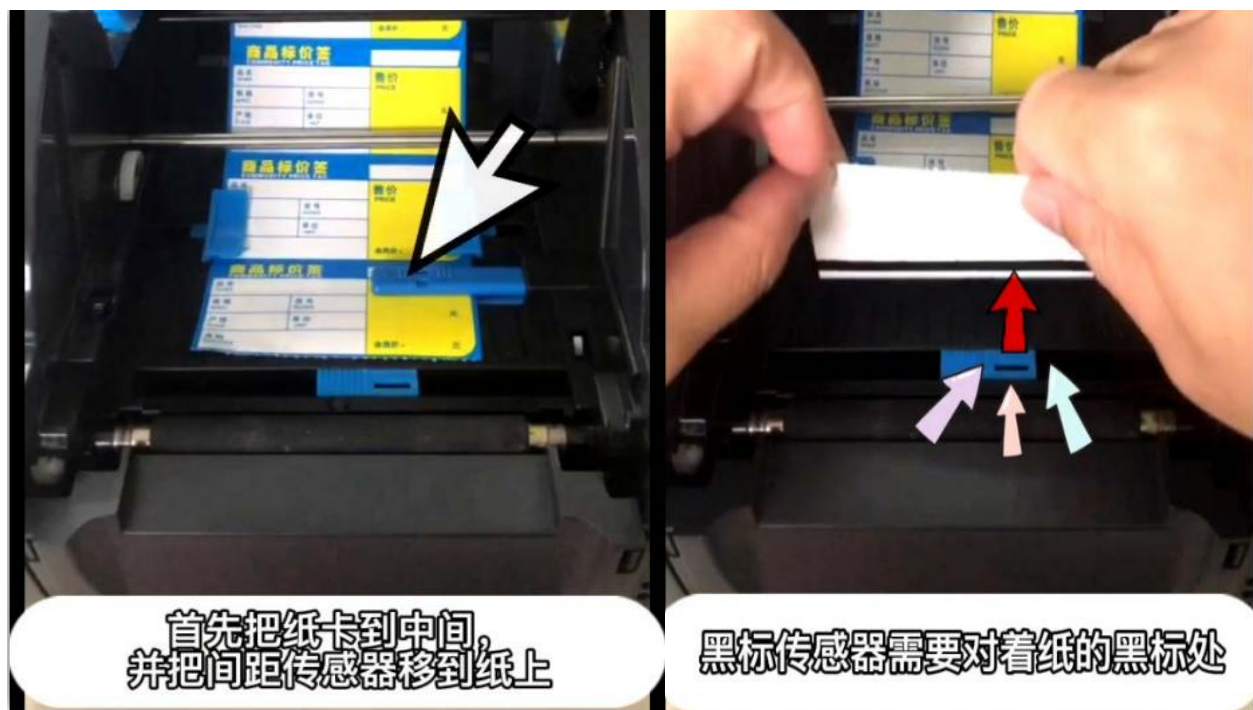


## 间隙纸张安装

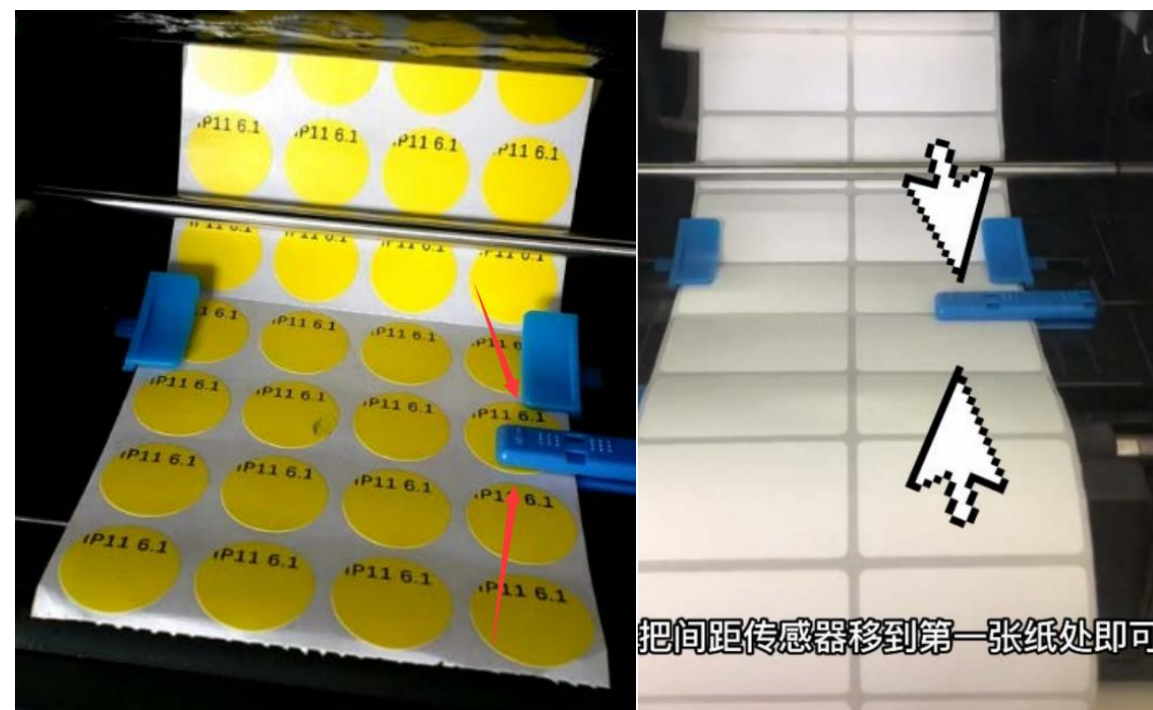
- 使用标签架放置耗材（如大卷纸、需要安装外部支架）
- 夹纸块需要夹紧纸张（如没有夹紧纸张，打印时可能会造成纸张脱离造成报错）
- 间隙传感器放置于纸张上
- 黑标传感器放置于纸张下



## 黑标标签举例



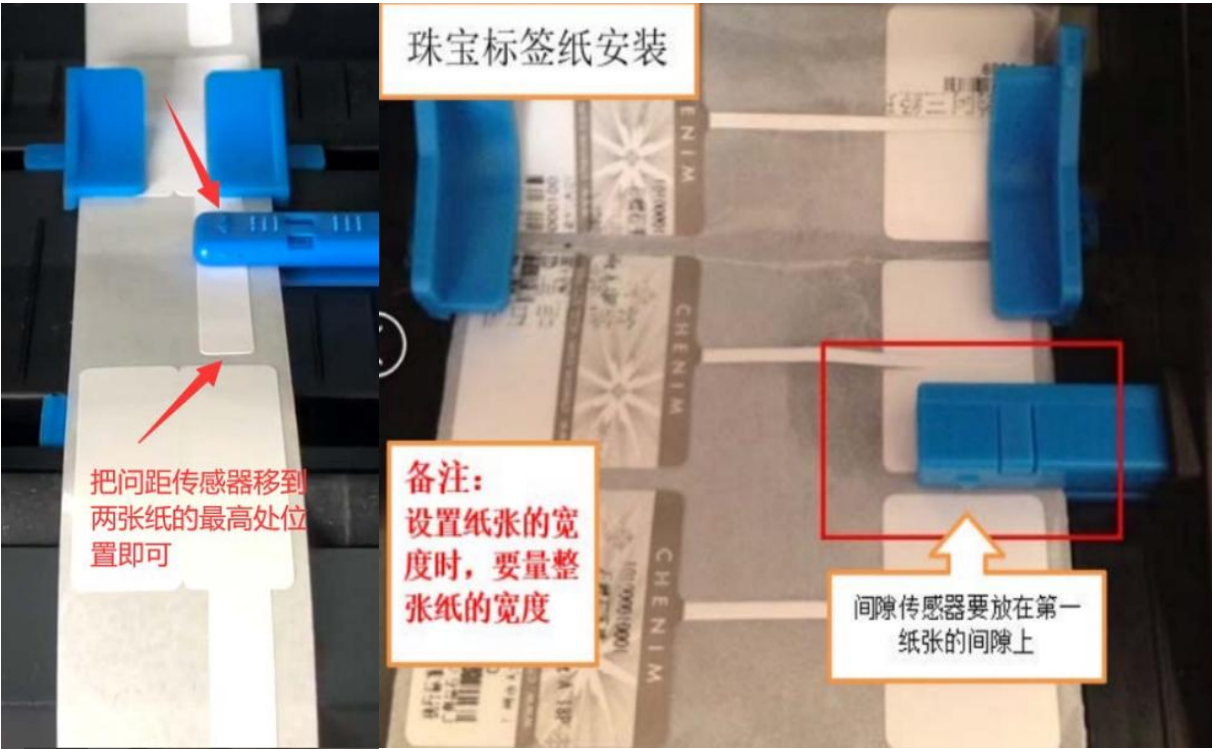
## 多排标签举例



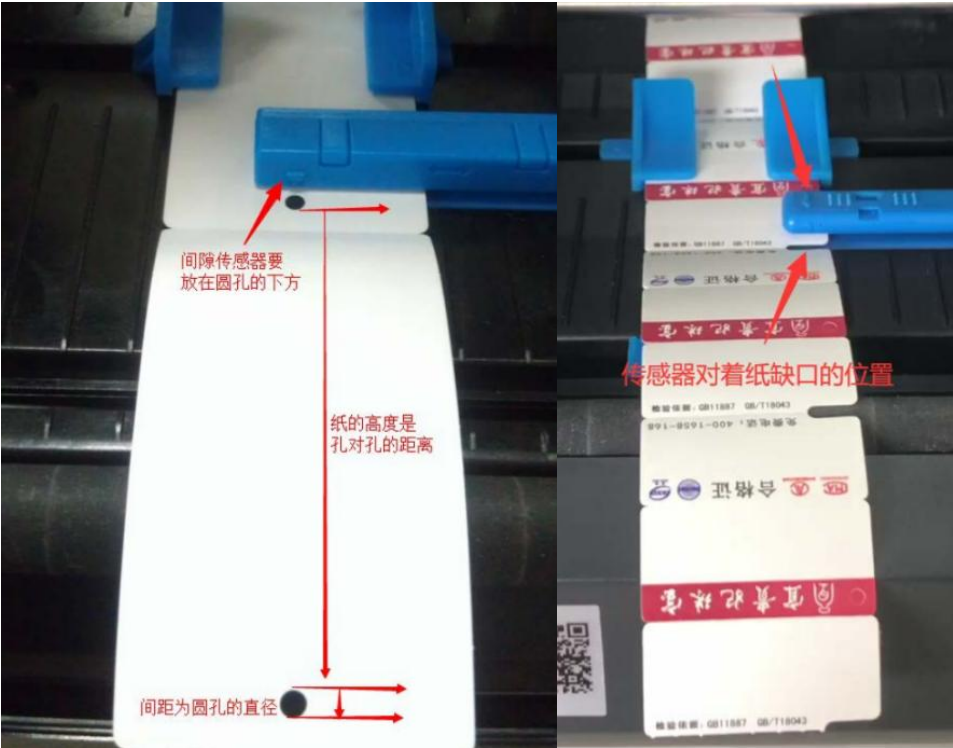




## 珠宝标签举例

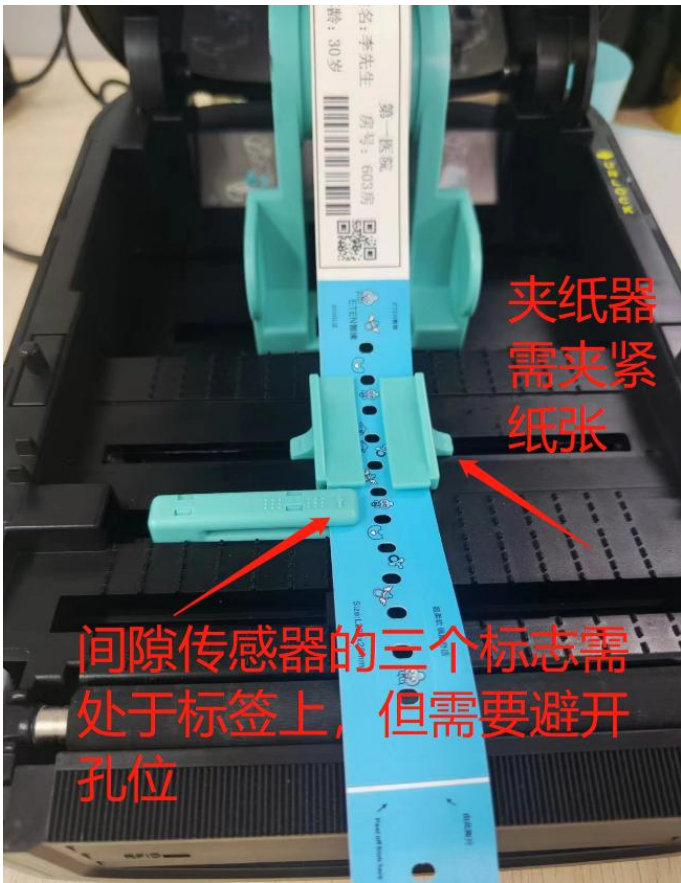


## 穿孔标签举例



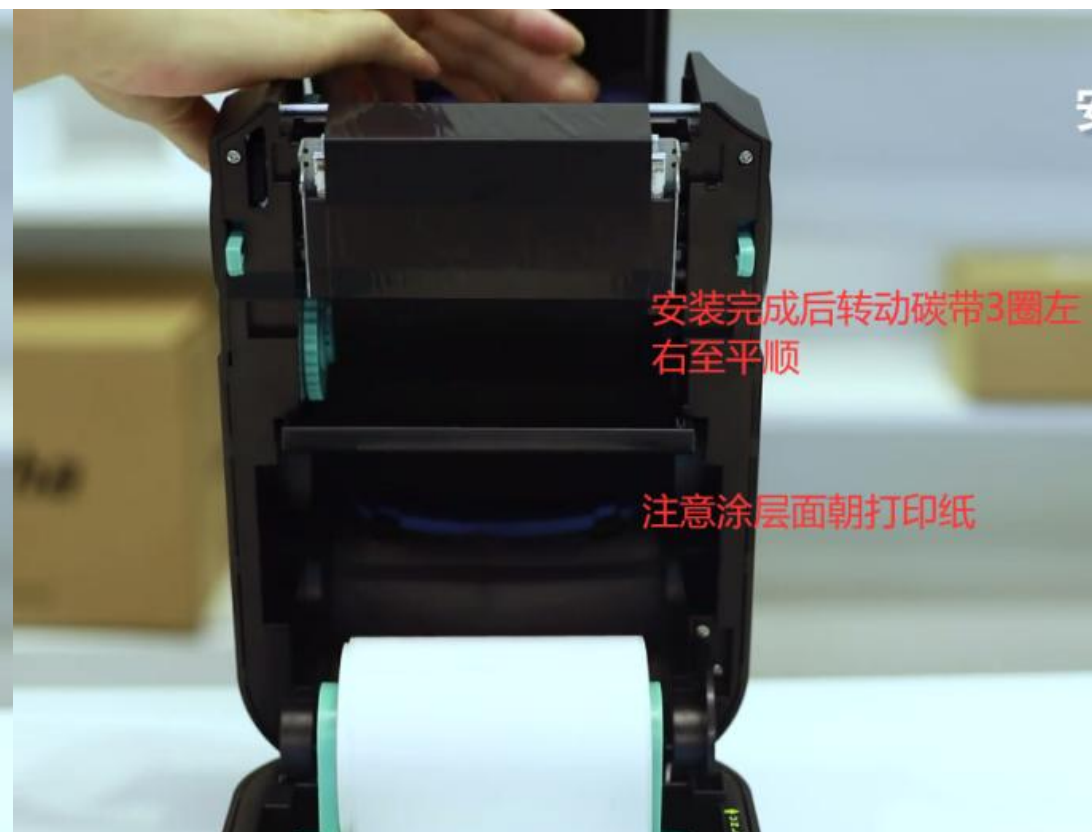
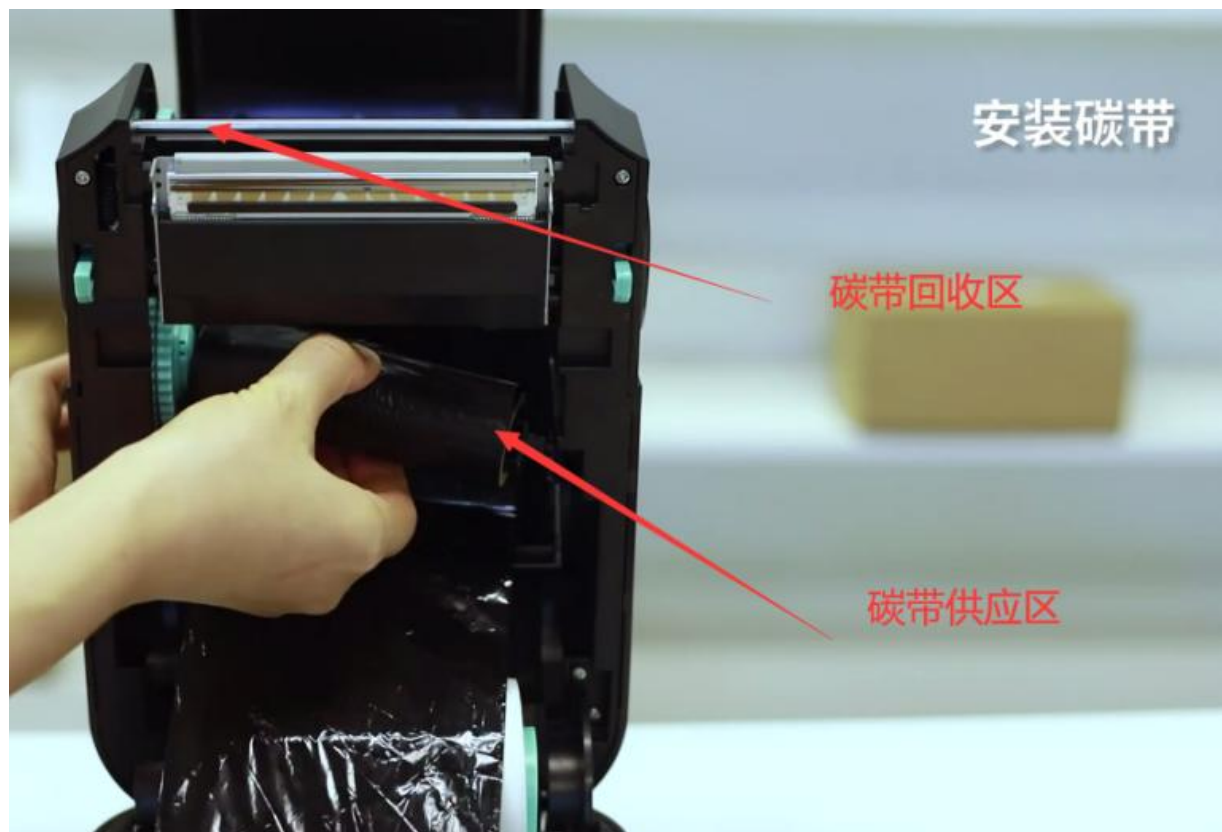


## 腕带举例



## 碳带安装

- 确认碳带的涂层面向打印纸（可使用不干胶粘碳带，掉碳带为涂层面）







安装耗材







按键操作











本打印机有一个按键，可用来进纸、暂停或取消错误等功能。在不同模式下有不同功能

按键	打印机状态	功能	说明
进纸按键	就绪模式	进纸	当打印机准备就绪(LED蓝色长亮)，单击此按键，卷标纸会进到下一张标签纸的前端。
进纸按键	等待按键打印	打印下一张	当启动按键打印需求(Demand)功能时，打印机在打印完后会停止并等待用户按下此按键，才会打印下一张标签。
进纸按键	打印模式	暂停	打印机在连续多张打印过程中，单击(PAUSE)按键会使打印暂停。此时电源指示灯呈蓝色闪烁。只要再单击按键，打印作业回复正常。
进纸按键	错误发生	取消错误	当错误(红色)灯亮时，单击(PAUSE)按键，打印机会取消错误恢复打印功能，并重印错误时的标签版面。



开关机操作

本打印机有六种开机功能可用来设定或测试打印机的硬件。在开机时同时按住按键再配合灯信号放开按键便可启动这些功能

功能	说明	灯号状态	响声
开机自检	A.关闭打印机电源B.确认打印机已经上纸，并盖上打印机上盖C.按住进纸(FEED)键，并打开打印机电源，绿灯单独恒亮时，松开按键，打印机会在开完机后，哔一声，打印出自检测试页		
进入USB储存装置功能	A.关闭打印机电源B.确认打印机已经上纸，并盖上打印机上盖C.按住进纸(FEED)键，并打开打印机电源，橘灯单独恒亮时，松开按键，打印机会在开完机后，哔一声，此时计算机会出现打印机的储存装置		
进入除错模式	A.关闭打印机电源B.确认打印机已经上纸，并盖上打印机上盖C.按住进纸(FEED)键，然后打开打印机电源，当电源(蓝色)灯和错误(红色)灯同时亮时，松开进纸(FEED)键，此时打印机会在开完机后，听见声响一声，此时打印机会进入除错模式，并会打印出“ NOW IN DUMP MODE”		
跳过AUTO.BAS程序	A.关闭打印机电源B.按住进纸(FEED)键，并打开打印机电源，红灯单独恒亮时，松开按键，此时打印机会在开完机后，听见声响两声，此时打印机会跳过AUTO.BAS程序		
打印机初始化	A.关闭打印机电源B.按住进纸(FEED)键，并打开打印机电源，蓝灯单独恒亮时，松开按键，此时打印机会在开完机后，听见声响五声，此时打印机会将打印机参数重新恢复为出厂时的默认设置		
碳带检测	开机后和每次的热转打印模式机器都会自动检测碳带状态		



## 使用说明

- 1.通讯接口：可以选择当初连接打印机的接口
- 2.读取打印机资讯：可观察到打印机版本与打印机当前状态（如报错）
- 3.打印机设定：可以查看打印机速度、浓度、纸张类型、wifi蓝牙等资料并作修改
- 4.打印机功能：可打印测试页面与恢复出厂设置
- 5.命令工具：可以直接发送打印机指令与发送文件（最后一条指令需添加回车换行）
- 6.档案管理



## 使用说明

5.命令工具：可以直接发送打印机指令与发送文件（最后一条指令需添加回车换行）

6.档案管理：下以下载图片或字库到打印机（注意路径，其他路径路径重启打印机会清空）

The screenshot shows the UROVO printer management software interface. The top navigation bar includes tabs for '档案管理' (Archive Management), 'RFID测试' (RFID Test), 'GPIO设定' (GPIO Settings), '打印机设定' (Printer Settings), '打印机功能' (Printer Functions), and '命令工具' (Command Tools). The '命令工具' tab is selected and highlighted with a red circle and the number 5. Below this, the '传送命令' (Send Command) section contains a list of commands: SIZE 50 mm,50 mm, GAP 0 mm,0 mm, CLS, SPEED 4, DENSITY 7, TEXT 50,120,"TSS24.BF2",0,1,1,"我是测试文字", QRCODE 50,150,L,2,A,0,"202303090301", and PRINT 1. A red text annotation '指令的最后面一定要加回车' (The last command must be followed by a carriage return) is placed below the commands. At the bottom of this section is a '传送命令' (Send Command) button with a gear icon. The '传送档案' (Send Archive) section is also visible. On the right side, the '档案管理' (Archive Management) tab is selected and highlighted with a red circle and the number 6. It shows a list of archives with a red text annotation '下载成功后读取后会显示, 调用时需注意大小写' (After successful download, it will be displayed when reading, pay attention to case when calling). Below this is a '新增档案' (Add Archive) section with fields for '档案名称' (Archive Name), '档案大小' (Archive Size), and '内存装置' (Memory Device). A red text annotation '5: 会显示名称和大小' (5: It will display the name and size) is placed next to the '档案名称' field. The '内存装置' dropdown is set to 'Nand闪存' (Nand Flash) and is highlighted with a red circle and the number 3. A red text annotation '4: 选择档案' (4: Select archive) is placed next to the '选择档案' (Select Archive) button. A red text annotation '6: 上传档案' (6: Upload archive) is placed next to the '上传档案' (Upload Archive) button. A red text annotation '2: 读取' (2: Read) is placed next to the '读取' (Read) button. A red text annotation '1: 删除' (1: Delete) is placed next to the '删除' (Delete) button.



功能	说明
热转印模式就绪	蓝色灯(ONLINE)和绿色灯(RIBBON)固定亮时，打印机已准备就绪热转印模式。
直接热模式就绪	蓝色灯(ONLINE)固定亮时，打印机已准备就绪直接热模式。
打开盖子	打开盖子时，会发出响声，且蓝色灯(ONLINE)、红色灯(ERROR)、绿色灯(RIBBON)会同时闪烁。
暂停	单击暂停(PAUSE)键，当电源(蓝色)灯亮又灭时，打印机会暂停
按键打印	按键打印时，蓝色灯(ONLINE) 会一直闪烁。
纸张用尽	没有纸时，会发出响声，且红色灯(ERROR) 会一直闪烁。
碳带用尽	没有碳带时，会发出响声，且红色灯(ERROR) 会固定亮，绿色灯(RIBBON)会一直闪烁。
间隙/黑标找不到	间隙/黑标找不到时，会发出响声，且红色灯(ERROR) 固定亮，蓝色灯(ONLINE) 会一直闪烁。
没有安装切刀	没有安装切刀时，会发出响声，且蓝色灯(ONLINE)和红色灯(ERROR)会同时亮与绿色灯(RIBBON)交错闪烁。
过热	过热时，会发出响声，且蓝色灯(ONLINE)会和红色灯(ERROR) 交错闪烁。
其他错误	其他错误时，会发出响声，且红色灯(ERROR) 和绿色灯(RIBBON) 交错闪烁。
网口联机就绪	当RJ45网络线插上，并且联机正常时，橘灯闪烁。
WIFI联机就绪	当WIFI的AP或STA模式连上线时，橘灯固定亮
网口+WIFI联机就绪	当RJ45网络线插上，并且联机正常，及WIFI的AP或STA模式连上线时，橘灯固定亮2秒后橘灯闪烁。





1.使用测试工具测试（打印机无报错）

2.使用驱动测试

3.打印机进入16进制，查看打印机是否接收到数据

设置

☐ 串口 ☐ 网口 ☒ U口

串口名: COM1 IP地址: 192.168.111.1

波特率: 19200

退出

PAIR设置 手持机设置 写入时间

网口设置 打印机测试打印 撕纸调整 面单机&TU设置 阈值设置 1524T设置 3120TL设置 腕带机设置 热转印设置

宽度 51 mm 高度 25 mm

速度 4 浓度 7

☒ 连续 ☐ 间隙 ☐ 黑标

☐ 磁带 ☐ 切刀 ☐ 300dpi

打印测试 自检页

不同接口

使用工具测试

进入除错模式

- A. 关闭打印机电源
- B. 确认打印机已经上纸，并盖上打印机上盖
- C. 按住进纸 (FEED) 键，然后打开打印机电源，当电源 (蓝色) 灯和错误 (红色) 灯同时亮时，松开进纸 (FEED) 键，此时打印机会在开完机后，听见声响一声，此时打印机会进入除错模式，并会打印出 "NOW IN DUMP MODE"







1. 确认指令使用正确，TSS24.BF2为打印中文
2. 确认发送的编码格式正确
3. 如使用下载字体，请确认打印机闪存存在该字体

以下代码内容为一个最简单标签的必备要素，以此为例，详解设计标签时必备的内容和要点。

SIZE 58 mm,30 mm

GAP 2 mm

CLS

TEXT 50,50,"TSS24.BF2",0,1,1,"魔兽世界"

QRCODE 50,80,L,4,A,0,"TESTQRCODE"

PRINT 1

- 一张标签通常包含三个部分，即系统设定（蓝色部分）、打印内容设定（绿色部分）和执行打印指令（红色部分）。
- 系统设定包括标签尺寸（SIZE、GAP）和清除缓冲区数据指令（CLS）等。
- 打印内容设定可以参考本文档卷标内容设计指令内容，本例中系打印文本。
- 执行打印指令用于打印出设计好的标签，在此指令发送后打印机才执行打印动作。
- 需要特别注意，在每一条指令结尾需要加入换行符，即字符串“\r\n”或16进制 0x0D 0x0A。





- 1.检查电源为24V-2.5A
- 2.确认碳带涂层面
- 3.确认纸张涂层面
- 4.打印自检页





1.确认纸张类型为间隙

2.如使用驱动或软件，确认是否设置为间距纸

3.如使用指令，确认是否发送GAP2格式



SIZE 50 mm,50 mm

GAP 2 mm,0 mm

BLINE 3 mm,0 mm

CLS

SPEED 4

DENSITY 7

TEXT 50,120,"TSS24.BF2",0,1,1,"我是测试文字"

QRCODE 50,150,L,2,A,0,"202303090301"

PRINT 1

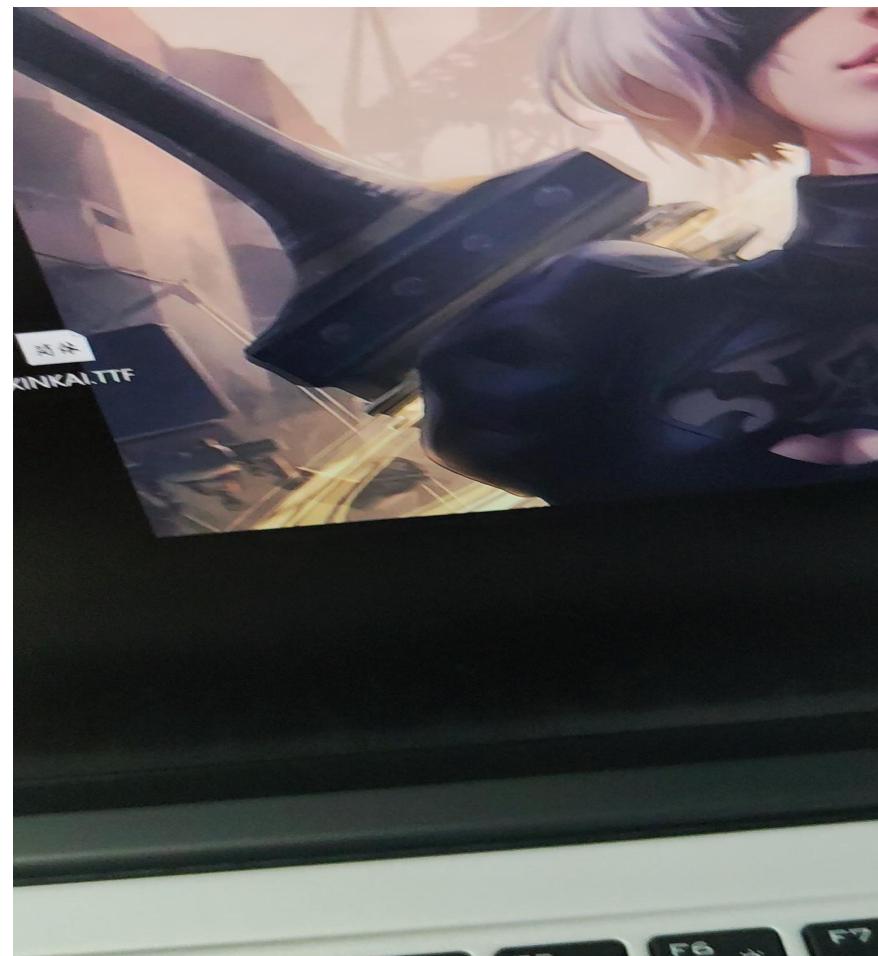
发指令最后一定要加回车换行

(0为连续纸, 2为 (大于0) 间隙纸)  
(此为黑标指令, 与GAP指令只能存在一个)



- 1.通过工具档案管理
- 2.下载TTF字体  
(字体文件需在18M内)
- 3.下载完成后可用TEXT指令验证

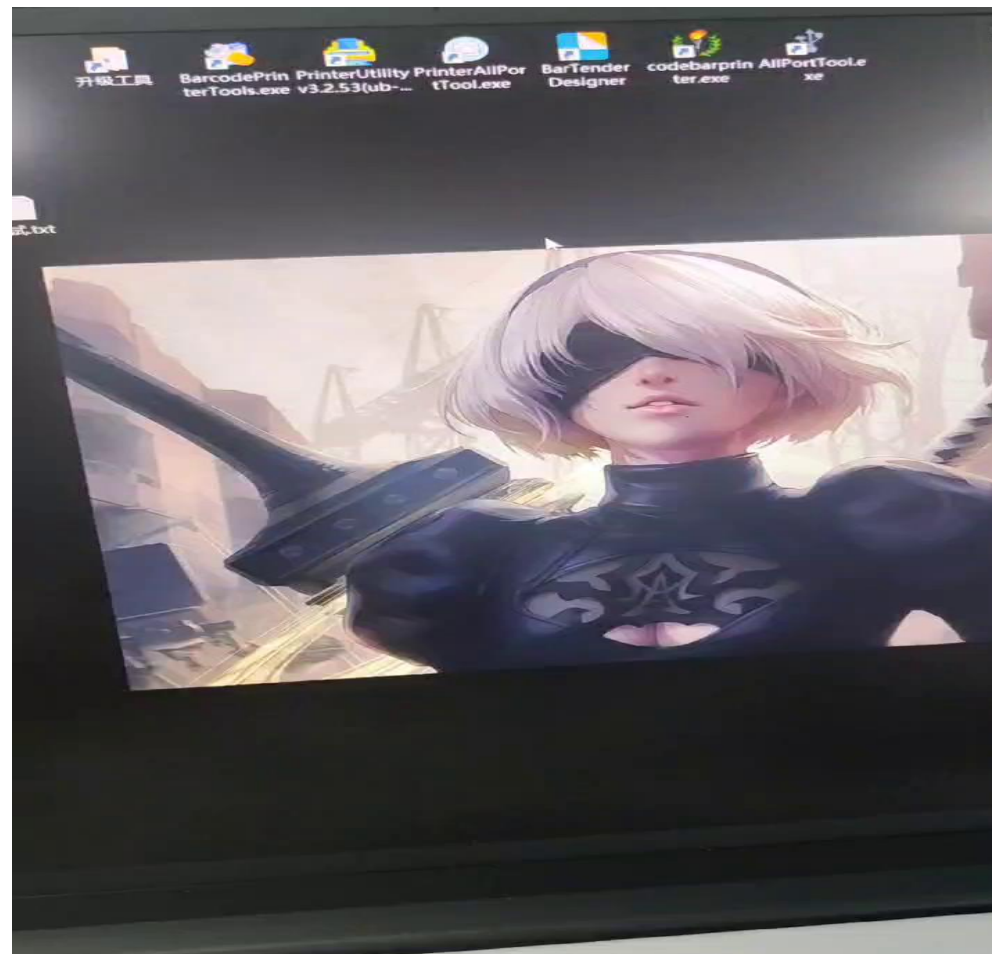
注意字体版权问题







- 1.使用工具连接打印机
- 2.指令后面需加回车换行
- 3.确认打印机无报错
- 4.验证打印内容





1.通过USB设置网口与WIFI参数（复杂的布网会使打印机ping不通，可直接使用IP发送数据）

UROVO 优博讯

UROVO 优博讯



1. 打印机需与电脑通过USB或其他端口连接
2. 按提示进行下一步
3. 完成后可打印测试页确认（打印机有响应为安装成功）





# 维修更换





# 更换主板/安装蓝牙、WiFi模块





更换打印头

UroVO 优博讯

UroVO 优博讯



UroVO 优博讯

Q U E S T I O N

Q&amp;A

A N S W E R

# THANK YOU

全国服务热线: 400 888 6989

网址: [www.urovo.com](http://www.urovo.com)

邮箱: [urovo@urovo.com](mailto:urovo@urovo.com)

总部: 深圳市南山区高新区学府路63号联合总部大厦36-37楼

